



PoliambulatorioLapira

**“CENTRO ANALISI CLINICHE S.r.l.”**

***CARTA DEI SERVIZI***

**Gentile Cliente,**

*La invitiamo a prendere visione della presente Carta dei Servizi approvata dalla nostra Direzione, affinché possa conoscere al meglio la nostra struttura organizzativa, le prestazioni erogate, ed avere informazioni utili per l'accesso alle prestazioni, per una corretta raccolta dei campioni da fare analizzare, per essere informato su eventuali esenzioni e sul corretto ritiro dei referti.*

*Siamo convinti che questo strumento possa consentirLe di fruire con maggiore consapevolezza dei nostri servizi, facilitando, grazie alla Sua cortese collaborazione, l'impegno della scrivente Direzione e del nostro personale tutto.*

*La invitiamo inoltre a compilare il questionario di soddisfazione messo a Vostra disposizione presso la struttura dove potrete indicare le vostre valutazioni e suggerimenti sulla qualità dei servizi offerti.*

*Per rilevare situazioni più o meno critiche o anche semplici indicazioni e spunti per il miglioramento del nostro servizio La invitiamo, inoltre, a rivolgerci richieste, reclami o quant'altro Lei reputi necessario, sia verbalmente che per iscritto, richiedendo l'apposito modulo al personale.*

*La Vostra richiesta sarà visionata personalmente dalla Direzione e la risposta sarà fornita entro 7 giorni lavorativi. Se lo riterremo opportuno potrà essere promosso un incontro per approfondire quanto da Voi evidenziato.*

*Con l'augurio che possano esserLe graditi i nostri servizi, porgiamo i più cordiali saluti.*

*La Direzione*

## INDICE

<b>1. DESCRIZIONE DEL POLIAMBULATORIO</b> .....	4
1.1 PRESENTAZIONE.....	4
1.2 PERSONALE OPERATIVO.....	5
<b>POLITICA PER LA QUALITÀ</b> .....	6
<b>2. PRINCIPI FONDAMENTALI DELL'ASSISTENZA SANITARIA</b> .....	7
<b>3. INFORMAZIONE SUI SERVIZI OFFERTI</b> .....	8
<b>4. ACCESSO ALLE PRESTAZIONI DEL POLIAMBULATORIO</b> .....	8
<b>5. MODALITÀ DI ACCETTAZIONE</b> .....	8
<b>6. RITIRO REFERTI</b> .....	9
<b>7. TICKET</b> .....	9
7.1 PAGAMENTO DEL TICKET.....	9
7.2 ESENZIONE DAL TICKET.....	9
7.3 ESENZIONE DAL TICKET PER PATOLOGIA.....	9
7.4 ESENZIONE DAL TICKET PER REDDITO.....	
7.5 ESENZIONE IN GRAVIDANZA.....	10
7.6 ESENZIONE PER INVALIDITÀ CIVILE.....	10
<b>8. MODALITÀ DI RACCOLTA DEI CAMPIONI DA ANALIZZARE</b> .....	10
8.1 PRELIEVO DI SANGUE.....	10
8.2 ESAME DELLE URINE.....	10
8.3 RICERCA DEL SANGUE OCCULTO NELLE FECI.....	10
8.4 CURVA DA CARICO COMPLETA.....	10
8.5 PRELIEVO PER TAMPONI FARINGEI.....	10
8.6 SCHOTCH – TEST.....	10
8.7 URINOCOLTURA.....	11
8.8 ESAME PARASSITOLOGICO NELLE FECI.....	11
8.9 RACCOLTA DELLE URINE DELLE 24 ORE.....	11
8.10 PRELIEVO A RIPOSO PER PROLATTINEMIA.....	12
<b>9. MODALITÀ DI TRASPORTO</b> .....	12
9.1 PRELIEVI DI SANGUE.....	12
9.2 URINE.....	12
9.3 FECI.....	12
10. AMBULATORIO DI CARDIOLOGIA.....	12
11. AMBULATORIO DI GINECOLOGIA.....	13
12. AMBULATORIO DI PEDIATRIA.....	13
13. CONSULENZE.....	13
<b>14. LISTINO ESAMI ANALISI CLINICHE</b> .....	14

## 1.2.1 DESCRIZIONE DEL POLIAMBULATORIO

### 7.1 Presentazione

Il Centro Analisi Cliniche s.r.l. "Laboratorio Lapira" nasce nel 1983 con lo scopo di erogare servizi di medicina di laboratorio generale di base. La sede storica sita in viale Teracati, 31 è stata trasferita, nel maggio 2008, presso i locali in Via San Simeone, 4 ed opera in regime di accreditamento con il Servizio Sanitario Nazionale (S.S.N).

La nuova sede ha consentito alla struttura operativa di trasformarsi in Poliambulatorio arricchendosi con un ambulatorio medic1 (operante in regime libero professionale).

L'ampliamento è nato per rispondere alle diverse esigenze sia degli utenti sia dell'organizzazione stessa, al fine di perseguire l'obiettivo del miglioramento continuo nell'erogazione dei servizi e nella soddisfazione degli utenti.

Tutto ciò è reso possibile anche grazie alle competenze tecniche di alto livello del personale ed alle innovative soluzioni tecnologiche, organizzative e procedurali di cui il poliambulatorio dispone.

L'accesso degli utenti alla struttura è privo di barriere architettoniche e l'applicazione delle procedure per l'eliminazione delle code e il rispetto del turno, riduce notevolmente i tempi di attesa.

Il poliambulatorio è facilmente raggiungibile con il proprio mezzo di trasporto per il quale, nei pressi della sede, sono disponibili adeguati spazi per il parcheggio.

Per l'esecuzione delle prestazioni la struttura dispone dei seguenti locali:

- n° 2 locali per il prelievo;
- un'ampia sala d'attesa per il laboratorio dotata di un adeguato numero di posti a sedere rispetto ai picchi di frequenza degli accessi;
- n° 6 locali per attività di laboratorio;
- una sala d'attesa per gli ambulatori dotata di un adeguato numero di posti a sedere rispetto ai picchi di frequenza degli accessi;
- n° 3 locali per attività di ambulatorio
- adeguati servizi igienici a disposizione del pubblico e degli operatori.

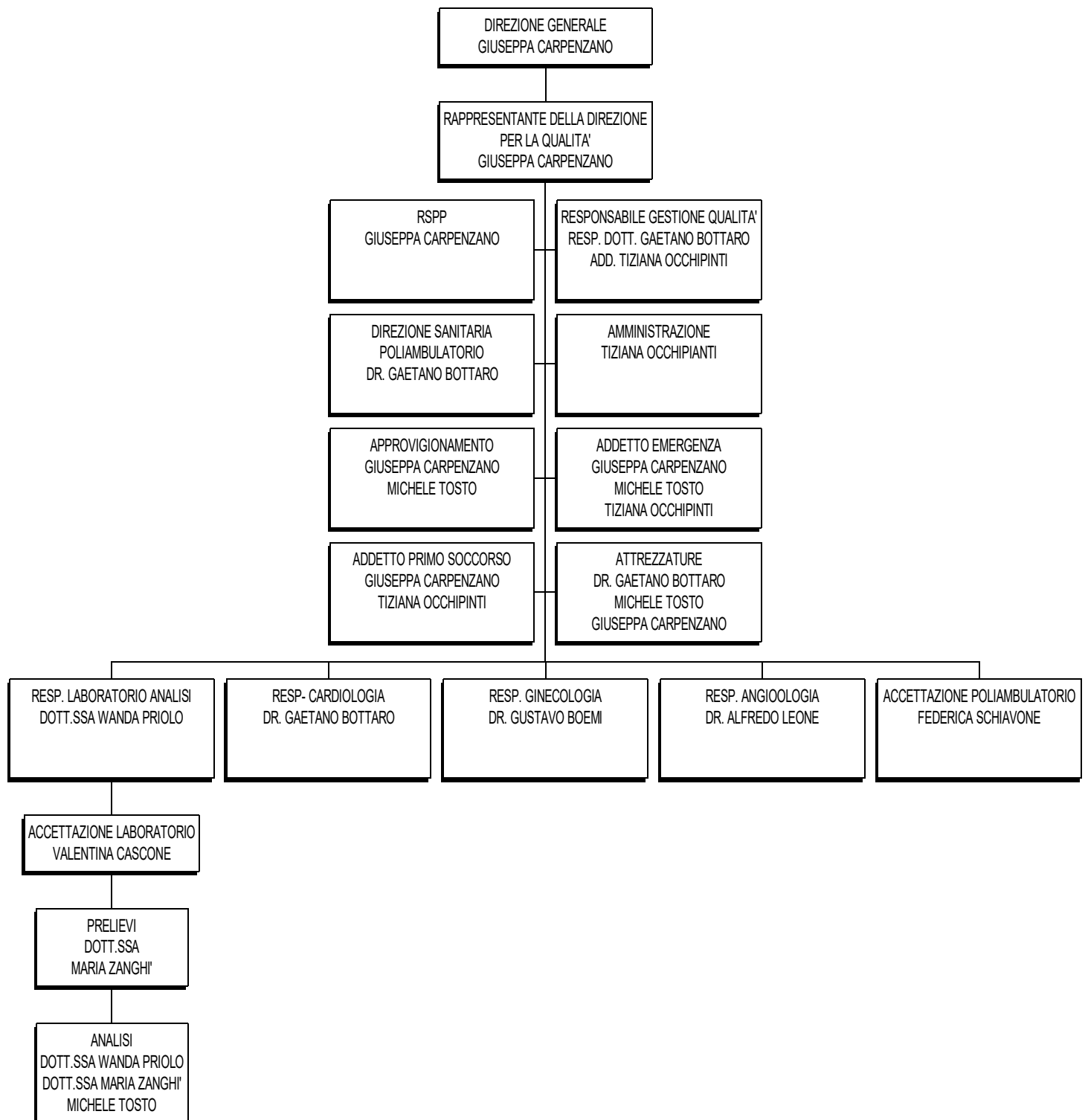
Il personale operativo e medico della struttura è in possesso di qualifiche professionali riconosciute a livello nazionale ed è continuamente sottoposto a corsi di aggiornamento e perfezionamento.

Il sistema informativo implementato presso il Poliambulatorio permette agli utenti:

di poter prendere visione dei servizi offerti tramite internet; nonché una pagina personale on line (in fase di realizzazione) che permetterà al cliente di "ritirare virtualmente" i propri esami con un password di sicurezza.

Il Poliambulatorio nell'ambito nel proprio Sistema di Gestione per la Qualità, certificato in conformità alla UNI EN ISO 9001:2008 ed in relazione al sistema di accreditamento con il S.S.N. partecipa ai programmi di controllo qualità esterni ed effettua i controlli qualità interni.

## 7.2 Personale operativo



## 2.2.1 POLITICA PER LA QUALITÀ

*La filosofia portante del Poliambulatorio è quella di fornire a tutti gli utenti un servizio di elevato standard qualitativo al fine di migliorarne il grado di soddisfazione.*

*Per tale motivo la struttura, già operante da anni secondo un sistema di gestione per la qualità certificato UNI EN ISO 9001 per la medicina di laboratorio, ha deciso di estendere l'attuazione e la certificazione anche ai servizi ambulatoriali.*

*Il Poliambulatorio attraverso l'implementazione di un proprio Sistema di Gestione per la Qualità, tramite il suo Responsabile Qualità, intende:*

- impegnarsi in maniera efficiente ed efficace al soddisfacimento dei requisiti della norma, già di per se garanti di un livello minimo di qualità, nonchè al miglioramento continuo del sistema di gestione per la qualità attuato;*
- migliorare il coinvolgimento degli utenti che fruiscono dei servizi della struttura rendendoli consapevoli che l'interesse nello specificare chiaramente le esigenze, gli obiettivi e la qualità percepita è un vantaggio reciproco;*
- continuare ad investire nel potenziamento delle infrastrutture, del parco strumenti e nella formazione e specializzazione del personale;*
- aumentare gli standard di sicurezza del personale;*
- raggiungere elevati standard di qualità, precisione ed accuratezza dei risultati ottenuti, garantendone il continuo monitoraggio;*
- raggiungere elevati gradi di efficacia nella risoluzione delle problematiche sottoposte per la parte ambulatoriale.*

*Sulla base di questi obiettivi generali, periodicamente, durante i riesami della Direzione, verranno individuati degli obiettivi specifici per funzione, processo o attività, con i relativi indicatori, i quali verranno verificati e riesaminati durante i successivi riesami della Direzione.*

*La presente politica verrà periodicamente riesaminata durante opportune fasi di riesame del sistema di gestione per la qualità e comunque ogni qualvolta si renda necessario.*

*Tutto il personale ha la responsabilità di contribuire alla corretta applicazione dei principi previsti dalla presente Politica per la Qualità e di segnalare ogni opportunità di miglioramento delle performance della qualità dei servizi erogati dal Poliambulatorio.*

*La presente politica viene comunicata all'interno della struttura al fine di accertarne la continua idoneità ed è inserita, oltre che nel manuale, anche nella carta dei servizi.*

### 3.2.1 PRINCIPI FONDAMENTALI DELL'ASSISTENZA SANITARIA

Il poliambulatorio si impegna ad offrire i suoi servizi secondo i seguenti principi fondamentali a cui si ispira la presente carta dei servizi:

**UGUAGLIANZA ED IMPARZIALITA':** età, sesso, razza, lingua, nazionalità, religione, opinioni politiche, costumi o condizioni fisiche, psichiche ed economiche non influiscono sulle metodologie e sul trattamento fornito dalla struttura attraverso il suo personale e i suoi servizi.

**RISPETTO:** a tutti i cittadini è assicurata un'assistenza cortese premurosa e professionale nel rispetto del diritto all'informazione, alla sicurezza, alla privacy, alla fiducia, alla qualità del servizio, alla possibilità di decidere liberamente della propria salute.

**DIRITTO DI SCELTA:** il cittadino è libero di accedere alla struttura che reputa più idonea alle proprie esigenze.

**PARTECIPAZIONE:** servendosi di moduli disponibili presso l'accettazione o negli appositi contenitori in sala d'attesa oppure per iscritto direttamente alla direzione del laboratorio, il cittadino ha il diritto di presentare suggerimenti, osservazioni e reclami per partecipare al miglioramento continuo del servizio.

**EFFICIENZA ED EFFICACIA:** il personale del Poliambulatorio è impegnato per garantire al cittadino un servizio efficiente ed efficace in tutte le fasi operative sia sanitarie che amministrative, attivandosi costantemente nell'adottare le misure più idonee al raggiungimento di tali obiettivi attraverso un utilizzo ottimale delle risorse.

**CONTINUITA':** il poliambulatorio si impegna ad assicurare la continuità quantitativa, qualitativa e la regolarità dei servizi.

**RISERVATEZZA:** il poliambulatorio si impegna ad assicurare la riservatezza dei dati personali e che i dati sensibili del cittadino vengano custoditi e controllati in modo da evitare l'accesso non autorizzato o il trattamento non consentito, secondo quanto previsto dal vigente D.lgs 196/03.

#### 4.2.1 INFORMAZIONE SUI SERVIZI OFFERTI

Il Poliambulatorio offre prestazioni sanitarie inerenti i servizi di:

- *analisi cliniche nei settori:*
  - o **chimica clinica**
  - o **ematologia**
  - o **immunoenzimatica**
  - o **microbiologia**
- *visite mediche ambulatoriali di:*
  - o **cardiologia**
  - o **Ginecologia**
  - o **Angiologia**

#### 5.2.1 ACCESSO ALLE PRESTAZIONI DEL POLIAMBULATORIO

L'accesso ai servizi di medicina di laboratorio avviene secondo i giorni e gli orari di seguito riportati:

	PRELIEVI	RITIRO REFERTI
LUNEDI – MERCOLEDI - VENERDI	Dalle 07:30 alle 10:30	Dalle 11:00 alle 13:00 Dalle 15:30 alle 18:00
MARTEDI – GIOVEDI- SABATO	Dalle 07:30 alle 10:30	Dalle 11:00 alle 13:00

I campioni biologici devono essere consegnati in laboratorio entro le ore 10:30  
I tamponi vaginali e tonsillari possono essere consegnati in laboratorio anche nel pomeriggio del Lunedì, Mercoledì e Venerdì dalle ore 15,30 alle ore 16,30.

L'accesso per le visite mediche avviene tutti i giorni dalle 9:00 alle 13:00 e dalle 15:00 alle 20:00, previa prenotazione.

Per qualunque tipo di informazioni riguardante le prestazioni offerte dal Poliambulatorio ci si può rivolgere direttamente presso la sede in **via San Simeone n°4** o telefonare al seguente numero di segreteria **Tel 0931 441887, Fax 0931 35817** nei giorni ed orari sopra citati, o tramite posta elettronica [info@analysisiracusa.it](mailto:info@analysisiracusa.it) o collegandosi sul sito web [www.poliambulatoriolapira.it](http://www.poliambulatoriolapira.it).

#### 6.2.1 MODALITÀ DI ACCETTAZIONE

La richiesta medica non è vincolante ai fini dell'erogazione del servizio, ogni cittadino, secondo libero arbitrio, può rivolgersi a questa struttura sanitaria, per tutte le analisi che ritiene opportuno eseguire; nel caso in cui il paziente sia munito di richiesta medica, il laboratorio accreditato applica tariffe di ticket o esenzione indicate nel nomenclatore Regionale. L'accettazione delle richieste viene effettuata per ordine d'arrivo.



Il cliente deve presentarsi presso la struttura in possesso di un valido documento di riconoscimento e Tessera Sanitaria.

### **7.2.1 RITIRO REFERTI**

I risultati delle indagini diagnostiche possono essere ritirati, di norma, entro 24 ore dal prelievo, salvo diversa indicazione che, eventualmente, sarà data al paziente al momento della accettazione.

#### **1. TICKET**

Da Gennaio 2012 sono cambiate le regole per ottenere l'esenzione della quota di partecipazione alla spesa sanitaria (ticket) per condizione economica.

La nuova normativa individua come beneficiari dell'esenzione dalla compartecipazione alla spesa sanitaria, in **sostituzione dell'ISEE**, le seguenti categorie

- E01: cittadini di età inferiore a 6 anni o superiori a 65 anni, appartenenti a un nucleo familiare fiscale\* con reddito complessivo non superiore a 36.151,98 €;
- E02: disoccupati e loro familiari a carico appartenenti a un nucleo familiare fiscale\* con reddito complessivo inferiore a 8.263,31 €, incrementato fino a 11.362,05 € in presenza del coniuge ed in ragione di ulteriori 516,46 € per ogni figlio a carico;
- E03: titolari di assegno (ex pensione) sociale e loro familiari a carico;
- E04: titolari di pensione al minimo di età superior a 60 anni e loro familiari a carico, appartenenti a nucleo fiscal con reddito complessivo inferiore a 8.263,31 € incrementato fino a 11.362,05 € in presenza del coniuge di ulteriori 516,46 € per ogni figlio a carico.

### **7.1 Pagamento del ticket**

Il pagamento del ticket va effettuato al momento all'accettazione. I cittadini non esenti sono tenuti al pagamento del ticket secondo le tariffe vigenti. Presso l'accettazione della struttura è a disposizione il relativo tariffario.

Il personale responsabile dell'accettazione è a disposizione per qualsiasi chiarimento al riguardo.

### **7.2 Esenzione dal ticket**

Il medico che richiede gli esami deve scrivere nell'apposita casella della ricetta rossa il codice di esenzione.

L'esenzione viene applicata secondo quanto previsto dalla normativa vigente.

### **7.3 Esenzione dal ticket per patologia**

L'esenzione per una particolare patologia presuppone che l'A.S.L, di residenza gli abbia rilasciato un apposito tesserino di esenzione.

L'esenzione è prevista solo per le indagini correlate alla patologia.

#### **7.4            *Esenzione in gravidanza***

L'attuale normativa in materia di accesso agli esami di laboratorio e di diagnostica strumentale per le donne in stato di gravidanza e la tutela della maternità, dà l'opportunità al medico curante di scegliere, in conformità al DM 10\09\1998 gli esami di base da effettuare in gravidanza ed il periodo di riferimento.

#### **7.5            *Esenzione per invalidità civile***

L'esenzione per invalidità civile spetta a tutti coloro che sono riconosciuti invalidi civili con un grado di invalidità superiore al 67%.

### **8.2.1   MODALITÀ DI RACCOLTA DEI CAMPIONI DA ANALIZZARE**

#### **7.1            *Prelievo di sangue***

Per il prelievo di sangue il paziente deve presentarsi presso il laboratorio durante l'orario dei prelievi e deve essere a digiuno da almeno 12 ore. Durante tale ultimo arco di tempo è consentito al paziente di assumere solo acqua, ma tale circostanza dovrà essere segnalata al personale del laboratorio. Per eseguire il prelievo del sangue negli orari previsti non occorre richiedere un appuntamento.

#### **7.2            *Esame delle urine***

Per l'esame completo delle urine il paziente deve raccogliere un campione di urine di primo mattino e consegnarlo al più presto al laboratorio. Il recipiente da utilizzare può essere acquistato in farmacia.

#### **7.3            *Ricerca del sangue occulto nelle feci***

Per l'esame non è necessaria alcuna dieta preventiva mentre è opportuno che le donne evitino di eseguirlo nel periodo mestruale. Le feci vanno raccolte in apposito contenitore che può essere acquistato in farmacia.

#### **7.4            *Prelievo per tamponi faringei***

Il materiale occorrente per tale prelievo va richiesto presso il laboratorio. Per eseguire tale esame il paziente deve: evitare di assumere antibiotici nei 4 / 5 giorni precedenti l'esame nel caso in cui il paziente sia un bambino si consiglia di evitare la colazione in modo da scongiurare eventuale vomito

#### **7.5            *Schotch – test***

Materiale occorrente: vetrino da richiedere presso il laboratorio e nastro adesivo trasparente largo non più di 1-2 cm e lungo non più di 6-7 cm.

Per eseguire l'esame il paziente deve :

- al risveglio deve far aderire bene il nastro adesivo alle pliche anali
- dopo qualche minuto rimuovere il nastro ed applicarlo sul vetrino.

Il test può essere eseguito per 3 giorni.

## **7.6 Urinocoltura**

Per l'esame di urinocoltura il paziente deve evitare di assumere antibiotici nei 4/5 giorni precedenti l'esame.

Egli deve quindi procurarsi un contenitore sterile di plastica a bocca larga con tappo vite, in tale contenitore sterile il paziente avrà cura di raccogliere le prime urine del mattino oppure quelle emesse dopo 3/6 ore dopo l'ultima minzione, avendo cura prima di eseguire tale operazione di pulire i genitali esterni con soluzione saponosa, di sciacquarli abbondantemente ed asciugarli con un panno pulito; il paziente deve inoltre scartare il primo getto di urina e raccogliere nel contenitore quella successiva facendo attenzione a non contaminare con le mani il tappo o i bordi del recipiente, chiuderlo accuratamente ed inviarlo nel più breve tempo possibile nel laboratorio.

**Per i pazienti portatori di cateteri permanenti**, al fine di eseguire l'esame di urinocoltura, è necessario chiudere il catetere con una pinza immediatamente al di sotto del raccordo con la sacca raccogli urine e tenerlo chiuso per un'ora. Trascorso detto tempo egli deve aspirare l'urina con una siringa sterile. Il paziente deve evitare di raccogliere l'urina dalla sacca o dal catetere stesso.

**Per l'esame di urinocoltura nei lattanti** bisogna procurarsi in farmacia degli appositi sacchetti di plastica sterili ed adesivi che sono idonei alla raccolta delle urine. I genitali esterni vanno accuratamente lavati con soluzione saponosa, sciacquati abbondantemente ed asciugati con un panno pulito. Il sacchetto di raccolta urine verrà applicato facendolo aderire accuratamente alla cute e, dopo la minzione, viene rimosso avendo cura di chiuderlo accuratamente senza contaminare i bordi. Il sacchetto verrà consegnato al più presto al laboratorio. Nel caso in cui non avvenga la minzione, si deve cambiare il sacchetto ogni 20 minuti.

## **7.7 Esame parassitologico nelle feci**

Materiale occorrente: contenitore in plastica con asticella di raccolta, tappo a vite, in vendita in farmacia. Per l'esame il paziente deve:

- a) deporre le feci in vaso o padella ben puliti, curando di non contaminarle con urina o sangue mestruale;
- b) osservare attentamente l'evacuato e se sono presenti corpi biancastri deporli nel contenitore;
- c) prelevare una piccola quantità di feci (del volume pari ad una noce se le feci sono solide o ad un cucchiaino se sono liquide o semiliquide) e deporla nel contenitore;
- d) chiudere accuratamente il contenitore ed identificarlo con i propri dati anagrafici e portarlo al laboratorio;
- e) nel caso che si prelevino più campioni per lo stesso esame in tempi diversi identificare con numeri progressivi i vari contenitori di raccolta.

**Avvertenze:** nei giorni precedenti l'esame evitare di eseguire esami radiologici che comportano l'uso di bario. In caso di stipsi bisogna evitare l'uso di tisane o purganti e si può provocare l'evacuazione usando supposte di glicerina.

## **7.8 Raccolta delle urine delle 24 ore**

Per la raccolta delle urine delle 24 ore il paziente deve munirsi di contenitore adeguato reperibile in farmacia.

Egli avrà cura di :

1. scartare la prima urina del mattino
2. raccogliere da quel momento tutte le urine che saranno prodotte nelle successive 24 ore compresa la prima del mattino seguente
3. tenere il contenitore al fresco per tutta la durata della raccolta

Per l'esame della Clearance della Creatinina si deve effettuare la raccolta come descritto ai punti 1, 2,3 e, durante la giornata, il paziente deve bere circa 2 litri di acqua evitando attività fisica intensa.

## **7.9            *Prelievo a riposo per prolattinemia***

Il paziente viene fatto sedere per 30 minuti al termine dei quali viene effettuato il prelievo. Ciò avviene senza modificare la posizione assunta da quest'ultimo. Su richiesta del medico il prelievo in clinostatismo può essere eseguito al domicilio del paziente.

### **9.2.1 MODALITA' DI TRASPORTO**

## **7.1            *Prelievi di sangue***

Per la maggior parte dei campioni di sangue, le modalità di trasporto non rappresentano una pregiudiziale al buon esito dell'esecuzione degli esami.

In generale la temperatura non rappresenta una criticità nel trasporto dei campioni; la maggior parte dei campioni possono essere trasportati a temperatura ambiente, mentre i campioni per l'esecuzione dell'ammonio e i campioni per la determinazione della renina e dell'aldosterone devono essere trasportati sotto ghiaccio.

I campioni inoltre devono essere esaminati preferibilmente entro 8 ore dal prelievo, fatta eccezione per i campioni per gli esami di coagulazione che devono essere esaminati entro 4-5 ore dal prelievo.

## **7.2            *Urine***

Il trasporto dei campioni di urine, per l'esame chimico fisico, deve essere effettuato entro 4-5 ore dalla raccolta o bisogna provvedere alla conservazione appropriata al tipo di esame da eseguire.

## **7.3            *Feci***

Le feci possono essere trasportate a temperatura ambiente.

## **10.2.1 AMBULATORIO DI CARDIOLOGIA**

La branca diretta dal Dr. Gaetano Bottaro si occupa oltre che delle regolari visite di controllo, di esami ecocardiografici del bambino e dell'adulto, eco-color Doppler dei vasi del collo, controllo makers ecocardiografia fetale, esame fondamentale per verificare le condizioni del cuore del feto.

Particolare attenzione è rivolta all'esame elettrocardiografico del neonato, fondamentale come screening per evidenziare anomalie elettriche della conduzione dello stimolo cardiaco che, possono essere alla base delle così dette "morti in culla" o "morti bianche", verosimilmente legate alla sindrome del QT lungo congenito.

Il modernissimo ecografo e l'esperienza degli operatori nel campo delle cardiopatie del bambino e dell'adulto, consente sia una fase diagnostica che una fase di

controllo anche post-operatorio, estremamente mirate alla soluzione dei problemi specifici dei pazienti.

L'accesso al servizio di cardiologia avviene secondo i giorni e gli orari di seguito riportati:

<b>LUNEDI – MARTEDI- MERCOLEDI-VENERDI</b>	<b>Dalle ore 15.30</b>	<b>Alle ore 19.30</b>
--	------------------------	-----------------------

### ***11.2.1 AMBULATORIO DI GINECOLOGIA***

La branca di ginecologia/ostetricia/diagnosi prenatale si occupa di seguire le condizioni di salute delle donne con visite ginecologiche e strumentali. Le donne in gravidanza si potranno avvalere dei migliori specialisti del settore e delle più moderne metodologie di diagnosi prenatale.

All'interno del poliambulatorio stesso è possibile eseguire tutti gli esami richiesti, favorendo uno stress minimo per la paziente, un rapporto diretto con medici e personale specializzato e quindi la perfetta monitorizzazione delle condizioni del feto.

Principali esami strumentali eseguibili presso la struttura:

- Ecografia ginecologica e ostetrica
- Screening 1° trimestre (Bitest e translucenza nucale)
- Ecografia morfologica
- Ecografia tridimensionale a colori
- Ecocardiografia fetale
- Flussimetria doppler a colori in gravidanza
- Ecografia ginecologica transvaginale

L'accesso al servizio di ginecologia avviene secondo i giorni e gli orari di seguito riportati:

<b>GIOVEDI</b>	<b>Dalle ore 8.30</b>	<b>Alle ore 13.00</b>
----------------	-----------------------	-----------------------

### ***12.2.1 AMBULATORIO DI ANGIOLOGIA***

L'accesso al servizio Di Angiologia avviene previa prenotazione.

### ***13.2.1 CONSULENZE***

Il poliambulatorio si avvale oltre che dei medici responsabili di branca, anche di esperti consulenti in cardiocirurgia, ginecologia, ortopedia, chirurgia vascolare.



## **14.2.1 LISTINO ESAMI ANALISI CLINICHE (IN ALLEGATO)**